



# ОСТРОВ СПАСЕНИЯ

ИЗДАНИЕ ДАРВИНСКОГО ГОСУДАРСТВЕННОГО ПРИРОДНОГО БИОСФЕРНОГО ЗАПОВЕДНИКА

ОСТРОВ СПАСЕНИЯ ВЫПУСК 3 (27) 2019

6+

НОВОСТИ

## ТИГРЫ, ЛОСИ, СКОПЫ И... ФОТОЛОВУШКИ!

В заповеднике «Брянский лес» состоялась Первая школа-семинар по фотоловушкам в Европейской России – «Заповедная фотоловушка – 2019». С 30 сентября по 4 октября 2019 года зоологи со всей страны, объединенные общей идеей изучения и сохранения животных, собрались на базе заповедника «Брянский лес», чтобы обсудить актуальные вопросы использования фотоловушек как метода познания численности и поведения животных в естественной среде обитания.

Среди 35 участников были представители заповедной науки, экологического просвещения, отделов охраны ООПТ, директоров заповедников, а также сотрудники РАН и ВУЗов.

Формат мероприятия был таков, что каждый день оформлялся в своем стиле: мини-конференция, лекции, мастер-классы, полевые занятия. В первый день семинара участники и лекторы представили короткие презентации о своих исследованиях на заповедных территориях. Это был очень интересный этап работы. Поразил спектр докладов: амурские тигры, дальневосточные леопарды, бурые мед-

веди, кабаны, лоси, волки, скопы и орланы-белохвосты и др. В работе семинара принял участие заместитель директора по научной работе Мирослав Бабушкин с докладом-лекцией на тему «Опыт использования фотоловушек для изучения гнездовой биологии и экологии редких видов хищных птиц в Дарвинском заповеднике». Нужно отметить, что это был единственный «птичий» доклад на этой встрече. Как оказалось, большинство исследователей используют фотоловушки для мониторинга наземных млекопитающих, и лишь коллеги из Керженского заповедника использовали фотоловушки для изучения гнездовой биологии глухаря.

Во второй день были прослушаны лекции по теории работы фотоловушек, истории создания фотоловушек, техническом устройстве, их производстве, а также об анализе первичных данных.

Следующие два дня прошли под девизом анализа полученных фотоданных в различных компьютерных программах и работы с собственными наборами фотографий. В заключении был полевой мастер-класс с выездом на кордон заповедника. Специалисты рассказали, как правильно устанавливать, маскировать



Мирослав Бабушкин рассказывает об опыте применения фотоловушек при изучении биологии скопы и орлана-белохвоста в Дарвинском заповеднике



Разнообразие моделей фотоловушек



Мастер-класс по установке и маскировке фотоловушки от Александра Рыбина, представителя Общества сохранения диких животных



и проверять фотоловушки. Благодаря сотрудникам заповедника «Брянский лес», заинтересованности всех участников и высокому уровню профессионализма преподавателей была достигнута главная цель семинара – создано «сообщество природоохранных фотоловушников», которое теперь будет только пополняться! В рамках этого сообщества будут проходить обсуждения возможных вариантов анализа данных, а также корректировки методов познания животных с помощью фотоловушек.

Благодарим всех организаторов и участников этого очень важного для заповедных ученых семинара. Отдельное спасибо преподавателям и компании «Сорокопут» в лице ее директора Александра Лаврёнова, который раскрыл нам тайны устройства и работы фотоловушек, а также дал ценные рекомендации, которые позволят нам более грамотно работать с этими уникальными приборами, позволяющими нам заглянуть в тайную жизнь животных!

Всем птиц!

Мирослав Бабушкин,  
к.б.н., орнитолог,  
заместитель директора  
по научной работе  
ФГБУ «Дарвинский государственный  
природный заповедник»



Первый снимок на Первой школе-семинаре по фотоловушкам в Европейской России, сделанный фотоловушкой! Участники семинара на фоне входной группы тропы «Наш дом – Брянский лес»

## «ДОРОГОЮ ДОБРА. ИТОГИ МЕЖДУНАРОДНОГО СЛЁТА ДРУЗЕЙ ЗАПОВЕДНЫХ ОСТРОВОВ»

С 23 по 26 сентября 2019 года в Республике Карелия, в Петрозаводске прошел VII Международный слет друзей заповедных островов. Слет — площадка для обмена опытом участников Движения друзей заповедных островов. Движение создано для реализации природоохранных проектов и объединяет клубы поддержки заповедных территорий по всей России. В этом году слет собрал более 300 делегатов: это школьники, молодежь, педагоги, члены клубов друзей заповедников и парков, представители заповедных территорий из 31 региона России.

Дарвинский государственный заповедник на слете представлял методист по экологическому просвещению Евгения Лоханова. Для отбора участников слета был проведен конкурс проектов «Заповедные острова России», реализованных на благо заповедных территорий. В числе победителей — авторские разработки экскурсий, занятия, разработки экотроп и визит-центров, научные исследования, экспедиции, фестивали и медиапроекты на особо охраняемых природных территориях. Победители были награждены в торжественной обстановке на церемонии открытия слета, который был открыт приветствием Президента РФ и главы Республики Карелия. В номинации «Заповедные СМИ» диплом I степени завоевала газета Дарвинского заповедника «Остров спасения».

В течение четырех дней на разных площадках города шли семинары, конференции, ди-



Марафон «Заповедные профессии» в заповеднике «Кивач»



### МЕЖДУНАРОДНЫЙ СЛЁТ ДРУЗЕЙ ЗАПОВЕДНЫХ ОСТРОВОВ



Издание Дарвинского заповедника газета «Остров спасения» удостоена диплома I степени в номинации «Заповедные медиа»

скуссии, обсуждения, тренинги, просмотры фильмов, круглые столы и мастер-классы, посвященные самым актуальным экологическим проблемам. Участники обменивались опытом и рассказывали об успешных экологических проектах, реализованных на заповедных территориях. Впервые на слете была представлена большая «взрослая» часть программы.

Мероприятия слета:

- выставка реализованных природоохранных проектов делегатов во время Торжественного открытия. Лучшие природоохранные проекты были отобраны через конкурс «Заповедные острова России 2018/19»;
- флэшмоб «Заповедная Карелия», посвященный грядущему 100-летию юбилею Карелии;
- заповедные просветительские уроки: «Открываем Антарктику вместе», «Кто такой экотурист и зачем ему смартфон», «Дружи с заповедными островами», «Заповедная Карелия», «Лес и человек: тысячи лет вместе», «Заповедные профессии», «Сохраним редкие виды»;
- трехдневная образовательная программа для школьников «Школа друзей природы»: деловые игры, мастер-классы по работе со СМИ и социальными сетями; игровые, экскурсионные, бизнес-практики; тактики охраны природы; методы научных и природных исследований, а также Проектный конвейер;
- семинары-конференции для работников ООПТ и их партнеров: «Сохраняем буду-

щее вместе. Экопросвещение и туризм на ООПТ», «Наше наследие — ответственность всех поколений»; для педагогов — «Интерактивные методы экологического просвещения»;

- круглый стол «Взаимодействие ООПТ с местными сообществами»;
- форум «Бизнес на благо природы», на котором российские компании «Норникель», «МТС», «Северсталь» представили свой опыт реализации программ по корпоративной ответственности в области экологии.

**Напомним, что в июле 2019 года между Дарвинским государственным заповедником и дивизионом «Северсталь Российская сталь» заключено соглашение о сотрудничестве. Документ закрепляет комплекс научно-исследовательских работ по изучению орнитофауны и ее сезонной изменчивости на территориях предприятия и прилегающих к нему.**

Делегаты слета участвовали в программе «Заповедные профессии» в заповеднике «Кивач», а также посетили с экскурсией музей-заповедник «Кижский».

Проводимый в рамках слета фестиваль «Заповедная Карелия» представил свои творческие площадки в Национальной библиотеке. Здесь проходили: фотовыставка «Первозданная Россия», встречи с писателями, экологами, мастер-классы с участием творческих деятелей и экспертов, экоигры.

Партнером слета выступил Международный Баренц Экологический Фильм Фестиваль (БЭФФ-2019). Ежедневно в Петрозаводске шли кинопоказы и обсуждения фильмов на заповедную тематику.

В последний день слета прошла традиционная экологическая акция «След слета». Свой «след» делегаты слета и участники БЭФФ оставили в городском парке «Ямка», где провели уборку территории и высадили вдоль забора стадиона целую аллею северного винограда.

Слет торжественно завершился концертом, который подготовили сами участники. Во всех выступлениях команд делегатов от Москвы до Камчатки главной темой звучала забота о сохранении природы нашей страны. Слова из песни «Всегда иди, мой друг, иди, дорогою добра» стали напутствием друзьям перед расставанием.

Организаторы слета:

АНО ЭкоЦентр «Заповедники», правительство Республики Карелия, поддержка Министерства природных ресурсов и экологии Российской Федерации, Министерства природных ресурсов и экологии Республики Карелия, Управления по туризму Республики Карелия, ГБУ «Информационный туристский центр Республики Карелия», администрации Петрозаводского городского округа, Благотворительного Просветительского Фонда «Заповедное посольство».

Слет проводится при финансировании гранта Президента Российской Федерации, выделенного Фондом президентских грантов на реализацию проекта «Наше наследие — ответственность всех поколений!»

Статья создана по материалам сайта <http://slet.wildnet.ru/>  
Фото <http://slet.wildnet.ru/>



Занятия, деловые игры, мастер-классы



**Наталья Романовна Данилина, директор экоцентра «Заповедники», учредитель и редактор просветительского журнала «Заповедные острова».**

— Как можно обозначить размах движения друзей заповедных островов?

— По нашей прикличке в движение вовлечено около 1 млн человек. Может, больше. Сейчас мы стали задумываться о том, как можно было бы формализовать принадлежность к движению. Наши друзья живут в Якутии, Забайкалье, в Красноярском крае, в средней и центральной частях России, на Кавказе, на севере. Это дети, педагоги, студенты, волонтеры. Теперь наша задача — не забюрократизировать движение, сохранить его живым. Оно стало серьезным. Об этом говорит даже то, что впервые на слете в Карелии мы получили личное приветствие президента страны, который назвал движение уникальным проектом, способным развиваться во всей России.

## КОГДА УХОДИТ ДЕТСТВО? ИЛИ ЗАПОВЕДНЫЕ ДЕТЕНЬШИ И ИХ РОДИТЕЛИ

Начиная с конца февраля и практически до завершения лета в мире дикой природы наступает ежегодно повторяющийся цикл размножения. Заканчивается он выведением потомства. А сколько длится детство у некоторых заповедных детенышей? Как долго остаются они с родителями? С кем проведут они предстоящую суровую зиму?

Все птицы к осени успели вырастить своих птенцов и поставить их на крыло. На этом их птичий «родительский долг» выполнен. Молодые птицы будут вести самостоятельную, уже взрослую жизнь. Кто-то уже улетел в теплые края, а кто-то останется зимовать здесь.

Звери же воспитывают свое потомство по-разному. Кто-то из детенышей, родившихся в этом году, становится самостоятельным уже к осени, кто-то останется в родительском «доме» на зиму, а кому-то придется прожить с родителями не один год, прежде чем с успехом отправиться во взрослую жизнь.



**Самки выдры** – очень заботливые мамы. Детеныши появляются на свет в мае-июне в норе, и в возрасте двух месяцев самка начнет обучать их плаванию и ловле рыбы. Хотя маленькие выдры становятся самостоятельными в 6 месяцев, они остаются с матерью до достижения возраста одного года. Ловля рыбы – настоящее искусство, а в совершенстве молодые выдры овладевают им только к полутора годам.



В мае у семьи **бобров** появилось потомство. До двух месяцев малыши питаются материнским молоком, а потом переходят на растительную пищу. Бобрята живут с родителями до двух лет. За это время взрослые бобры должны обучить их всему, что пригодится в самостоятельной жизни: строительству плотин и хатки, устройству кладовых и тому, как запастись едой на зиму, как уберечься от врагов.



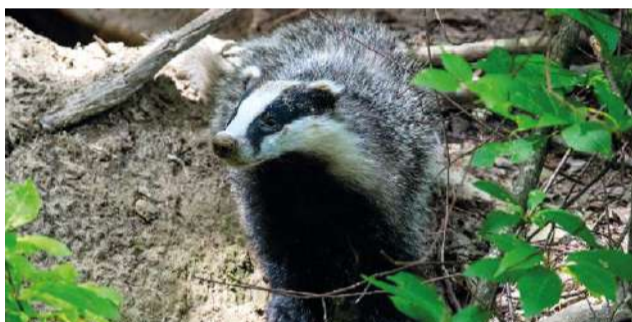
**Лосенок** рождается в мае-июне и начинает ходить за матерью через неделю после рождения, но его тонкие ножки не сгибаются. Только спустя месяц он может встать на колени и пощипать травку. Лосята очень быстро растут и к осени весят не меньше 130 кг. Всю зиму они проведут с матерью и другими самками, а ранней весной стадо распадется. Матлосиха самоотверженно защищает своего малыша, вступая в схватку с волком, медведем и даже человеком.



Воспитанием потомства у **кабанов** занимаются только самки. Они объединяются в стада, так удобнее следить за потомством и защищаться от врагов. Самка рождает до 15 поросят, и у каждого малыша есть свой индивидуальный сосок, к которому он никого не пускает. Кабанята быстро растут. Новорожденные весят около 1 кг, годовалые в 40 раз тяжелее! Молодые самки остаются в материнском стаде, самцы к двухлетнему возрасту образуют отдельную холостяцкую группу, а потом начинают жить поодиночке.



В воспитании **лисят** принимают участие оба родителя. В случае гибели отца его место занимает другой холостой самец. Лисовины даже дерутся между собой за право быть отцом. Маленькие лисята очень игривы и непоседливы, а с 6 месяцев малыши могут уже сами добывать пищу и охотиться. К ноябрю сеголетки (детеныши этого года) становятся взрослыми и начинают самостоятельную жизнь. Обычно они разбредаются в поисках своих участков и брачных партнеров.



**Барсучата** рождаются ранней весной беспомощными, покрытыми редкой белой шерсткой. Прозревают лишь через месяц. Самец заботой о семействе себя не утруждает. А самочка очень заботлива: в хорошую погоду она даже выносит слепых малышей для принятия «солнечных ванн». Кормит вдоволь: сначала молоком, потом приносит пищу в нору, а позже учит искать ее. К осени молодой подрастает, набирая 8-10 килограммов массы, и начинает самостоятельные походы в лес, совершает интересные открытия. Большинство молодых барсуков-первогодков на зиму залегает в материнском гнезде, но некоторые, особенно быстро выросшие, которым надоела родительская опека, обзаводятся своей норой и даже партнером.



У **норки** щенки появляются обычно в мае. Рождаются норчата 8-10-граммовыми крошками, глухими и слепыми, но растут очень быстро и в месячном возрасте вылезают из норы, ползают, пробуют есть рыбу, раков и другую принесимую матерью пищу. В два месяца начинают приучаться к самостоятельности, в августе не хуже родителей бегают и плавают, а к началу октября окончательно становятся взрослыми. Молодняк до следующей весны обычно держится на родительском участке, сообща пользуясь норами, тропами, лазами, а весной разбредается в поисках свободных уголков.



Все заботы о потомстве **рыси** целиком ложатся на самку, самец не принимает участия в выращивании детенышей. Малыши появляются на свет весной. Мать вылизывает котят, содержит гнездо в чистоте, отводит от гнезда крупных хищников. Первые два месяца рысьята кормятся почти исключительно молоком. В возрасте 3 месяцев котята покидают

логово и повсюду следуют за матерью. Семья сохраняется до следующего гона. Молодняк продолжают держаться одной группой и после того, как взрослые самцы отгоняют их в брачный период. Если же у самки в текущем году не рождаются детеныши, весь предыдущий выводок живет с ней ещё несколько месяцев. *Фото из архива*



**Медвежата** рождаются зимой в берлоге слепыми, беззубыми и почти безволосыми. Весом около 500 грамм. Заботой о потомстве занимается только самка. Иногда с медведицей остается медвежонок с прошлого помёта – пестун, он помогает в воспитании потомства. Основная задача медведицы на первом году жизни потомства – научить его искать пищу, купаться, забираться на деревья и, самое главное, охотиться. Медвежата могут «ходить» с мамой до 3-х лет, после чего она отправляет их в полностью самостоятельную жизнь.



**Енотовидные собаки** живут парами. Самец принимает активное участие в выкармливании и выращивании молодых. Первые две недели после их рождения самка почти не покидает логова, и вся забота о ней и выводке лежит только на самце. Позже она тоже начинает охотиться, но самец все равно приносит корм детям и охраняет выводок. Молочное кормление щенков длится около 2 месяцев, хотя через месяц после рождения они уже начинают есть твердую пищу. Позже родители вместе учат молодняк всем необходимым в жизни навыкам. Молодые быстро растут, к концу осени достигают размеров взрослых животных, примерно в это же время они покидают родителей и начинают жить самостоятельно.



У **зайцев-беляков** малыши рождаются зрячими, покрытыми мягкой серой шерсткой и способными прыгать через несколько часов после рождения. Нор для родов зайчихи не роют, рожают прямо на поверхности земли. Сразу после рождения зайчиха кормит малышей очень жирным (до 15% жира) молоком. По одним данным зайчиха держится рядом с выводком и даже при опасности пытается «отводить» хищника, притворяясь раненой. Но по другим — наоборот быстро уходит, чтобы не привлекать к зайчатам внимания хищников. Дело в том, что 2-3-дневные зайчата практически не имеют запаха, и их, затаявшихся в траве, очень сложно обнаружить. Обычно зайчиха возвращается, чтобы накормить зайчат, но нередко это может сделать и чужая, пробегающая мимо самка. Через неделю детеныши могут уже щипать травку, а в возрасте 2-х недель зайчата становятся полностью самостоятельными.

## СТАРТОВАЛ СОВМЕСТНЫЙ ПРОЕКТ ДАРВИНСКОГО ЗАПОВЕДНИКА И КЕНОЗЕРСКОГО НАЦИОНАЛЬНОГО ПАРКА ПО ИЗУЧЕНИЮ И СОХРАНЕНИЮ РЕДКИХ ОРЛОВ ОНЕЖСКОГО ПОЛУОСТРОВА

«Живая природа меняется непрерывно, а потому ее познание бесконечно. Мне довелось изучать процессы приспособления птиц к жизни в стремительно меняющемся мире на модели небольшой, но влиятельной группы – пернатых хищников. Уникальность и уязвимость! Их положения в современных экосистемах заключается в том, что за миллионы лет природной эволюции у самых сильных из них почти не было врагов, не возникли защитные адаптации. Но несколько столетий назад появились новые мощные факторы воздействия: человек с топором, вырубая нужный им деревья для гнездования, и человек с ружьем, дистанционно опасный для самих хищных птиц. Познание их адаптаций к новым условиям жизни – и есть самая главная цель орнитолога, изучающего пернатых аристократов неба».

*В.М. Галушин*

*(заслуженный эколог РФ, академик Российской академии естественных наук, председатель рабочей группы по хищным птицам Северной Евразии, профессор кафедры зоологии и экологии биолого-химического факультета МПГУ)*

Я неспроста начинаю свой рассказ о нашем проекте со слов моего учителя Владимира Михайловича Галушина. Именно он в 1960-х годах, будучи молодым и энергичным, как и я сейчас, бродил по нетронутой, нерубленной северной тайге, дышал свежим, пропитанным запахом хвои воздухом и восхищался прекрасными орлами, парящими в небе над Онежским полуостровом. Времена проходят, меняются взгляды и потребности людей, их отношение к природе. Несомненно, если бы сейчас мой учитель вновь навесил дорогие для него леса на юге Онежского полуострова, то он бы вряд ли обрадовался, увидев «шахматную доску» из сплошных рубок и «усы» лесовозных дорог, превративших тайгу в безжизненное пространство... Именно желание познать и сохранить двигало мной, когда я ехал на Русский Север в национальный парк «Онежское Поморье»...

Национальный парк «Онежское поморье» – это молодой парк, созданный в 2013 году для сохранения нетронутых старовозрастных массивов северной тайги и сохранения традиционного образа жизни Беломорья. Он находится в Архангельской области на Онежском полуострове, окружен Онежским и Двинским заливами Белого моря. В период с 6 по 12 августа 2019 года на территории национального парка «Онежское поморье» прошла совместная с сотрудниками нацпарка «Онежское поморье» экспедиция, целью которой стало определение современной численности, особенностей распределения и экологии редких видов пернатых хищников, обитающих в регионе Унской губы Белого моря. В экспедиции приняли участие: научный сотрудник национального парка «Онежское Поморье» Альберт Брагин и старший государственный инспектор Павел Футоран, а также специалисты из Дарвинского заповедника – фотоанималист Оксана Демина и заместитель директора по научной работе Мирослав Бабушкин.

Благодаря трепетной работе наших коллег к началу экспедиции в регионе исследования были известны 4 гнезда и один гнездовой участок скопы. Информация о гнездовании орлана-белохвоста и беркута в регионе исследования полностью отсутствовала, однако эти хищники довольно часто отмечались инспекторами во время патрулирования территории национального парка.

За 7 дней нашей экспедиции было пройдено 438 км маршрутов, из них: 382 км водных (с использованием моторной лодки) и 55 км сухопутных. Активно использовался метод поиска гнезд путем осмотра с высоких дере-

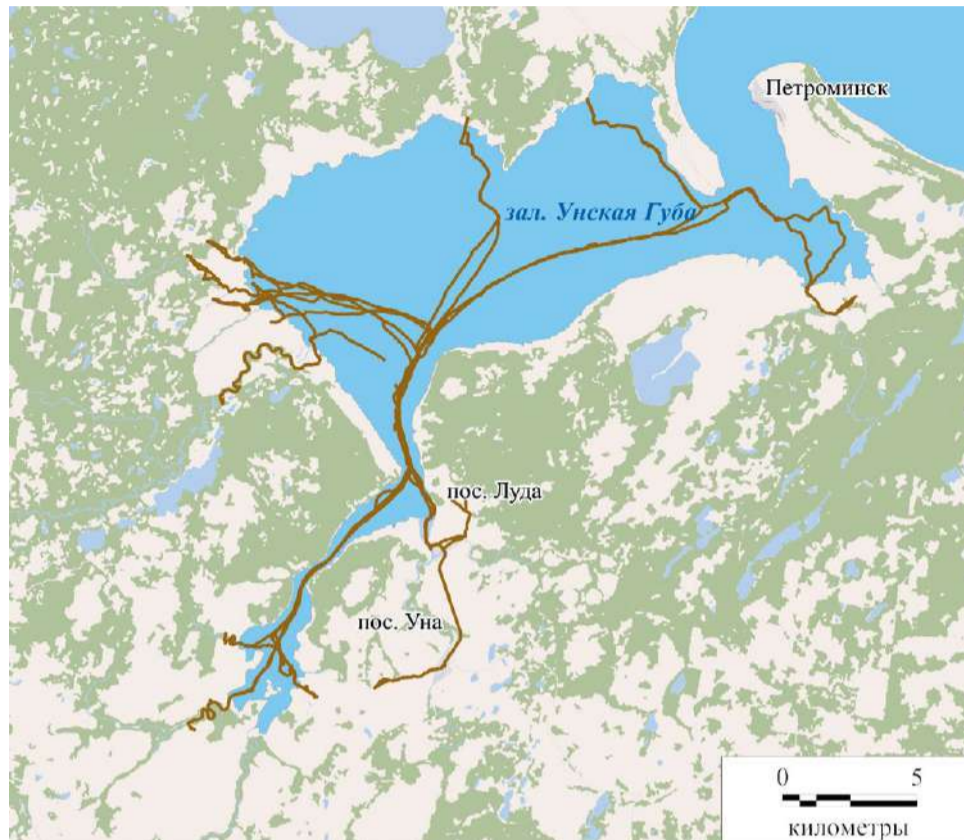
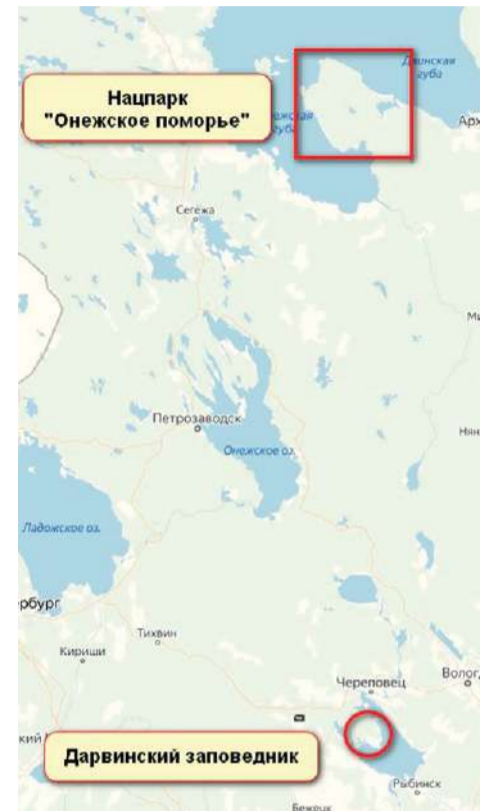


Схема экспедиционных маршрутов 6-15 августа 2019 г.



Расположение заповедника и нацпарка на карте Северо-Запада России



Полевая команда у офиса нацпарка «Онежское поморье»

вьев болотных массивов и участков побережий. Этот метод при определенном навыке позволяет безошибочно находить гнезда орлов в радиусе до 2 км от точки наблюдения. С помощью квадрокоптера были осмотрены на предмет заселенности «опасные» для подъема гнезда, а также получены координаты гнезд, расположенные в пределах труднодоступных участков болот.

Благодаря интенсивной и слаженной работе удалось обнаружить 10 новых гнезд скопы, 1 гнездо орлана-белохвоста и 1 гнездо ястреба-тетеревятника. Также были выявлены два ранее не известных гнездовых участка скопы, определена локализация трех гнездовых участков орлана-белохвоста и впервые доказано гнездование редкого для Архангельской области болотного луны. Из 14 обследованных гнезд скопы в этом сезоне использовались 12 построек, однако лишь в 5 гнездах (35%) были обнаружены птенцы или определена попытка размножения. Данное гнездовое скопление скопы является самым крупным для Архангельской области, однако оно соизмеримо с Соловецкой «популяцией» этого вида, насчитывающей 10-14 пар.



Грядово-озерковый комплекс на болоте между реками Вёжма и Юта



Работа на высоте – осмотр бескрайних массивов верховых болот

В ходе экспедиции на побережье Унской губы мы обнаружили 4 гнездовых участка и нашли 1 жилое гнездо орлана-белохвоста. Причем гнездо было обнаружено в лесной гриве с расстояния 4 км (!!!). Эти птицы тяготеют к устьевым и дельтовым участкам рек, впадающих в залив. Довольно высокая численность орлана объясняется хорошей кормовой базой и наличием в прибрежных районах старовозрастных, крупноствольных лесов, в которых эти крупные птицы могут устраивать свои массивные гнезда, выбирая для гнездования наиболее старые деревья с раскидистой кроной.

Как оказалось, грозной надвигающейся опасностью для редких орлов Онежского полуострова становится увеличение объема рубок в центральных частях полуострова, где несомненно присутствуют гнездовья этих редких птиц. Основной объем заготовки древесины приходится на сплошные рубки спелых и перестойных насаждений. Именно поэтому в последние годы все чаще «пересекаются» интересы этих птиц и лесозаготовителей. Однако крайне важно найти компромисс и сохранить уникальные местообитания и ландшафты, так необходимые пернатым аристократам неба.

По итогам экспедиции совместно с руководством национального парка было принято решение продолжить исследования редких орлов Онежского полуострова и сосредоточиться на поиске особо ценных лесных массивов, играющих значимую роль для сохранения краснокнижных хищников, а также гнездовых участков и гнезд орлов. Мы планируем в марте-июне 2020 года провести экспедиционные обследования центральной части Онежского полуострова с целью выявления гнездовий орланов и беркутов, а также путем мечения птиц GPS-GSM-передатчиками выявить наиболее важные для краснокнижных орлов участки побережий Унской губы и старовозрастные массивы лесов в центральной части Онежского полуострова.

Будем надеяться, что лесозаготовительные компании учтут мнение орнитологов и сотрудников национального парка и сохранят для будущих поколений прекрасную северную природу, в которой будут жить величественные и свободные пернатые аристократы неба – орлы и орланы, а над лесными озерами будет охотиться пернатый рыболов – скопа!

Данная экспедиция и начатая в ходе нее уникальная работа по изучению и сохранению величественных орлов была бы невозможна без всесторонней поддержки и участия руководства национально-парка «Кенозерский» в лице мудрой Елены Флегонтовны Шатковской и ее коллег из



Альберт Брагин у обрушенного ветром гнезда скопы у р. Кумжесвая



Гнездо скопы в 4 км от побережья Унской губы



Мирослав Бабушкин и Оксана Демина наблюдают за охотой скопы

научного отдела парка – Надежды Николаевны Черенковой и Светланы Игоревны Дровниной. Данное исследование не было бы столь эффективным без первичных полевых данных, полученных нашим другом и предшественником Андреем Волковым, занимавшим должность заместителя директора по научной работе национального парка «Онежское Поморье» в первые годы его существования. Очень радостно, что коллеги понимают всю важность познания и сохранения пернатых хищников, венчающих трофические пирамиды таежных экосистем уникального Онежского полуострова. Отдельные слова благодарности и восхищения хочется сказать всем сотрудникам национального парка «Онежское Поморье», которые своим самоотверженным трудом и любовью к природе делают невозможное – меняют сознание людей и помогают тем самым сохранять Север чистым.

Достижение столь высоких результатов в короткие сроки было бы невозможно без всесторонней помощи в полевых условиях научного сотрудника Альберта Брагина и старшего государственного инспектора парка Павла Футорана. Благодаря их знаниям и пониманию северной природы полевые работы были легкими, очень приятными и эффективными, а дружеская атмосфера в команде помогала решать подчас невыполнимые задачи. Спасибо!!!

Всем птиц!

Мирослав Бабушкин  
к.б.н., орнитолог,  
заместитель директора по научной работе  
ФГБУ «Дарвинский государственный природный заповедник»



Скопы, обитающие на побережье Унской губы Белого моря, нередко добывают камбалу

## ПТИЦЫ В ГОРОДЕ. ЗАБОТЯСЬ, НЕ НАВРЕДИ!

Зима не за горами... Пора подумать и о птицах.

Зима – трудное время года для пернатых. Морозы их не пугают, а вот отсутствие пищи в это время года даже очень. Еще со школьных времен всем известно, что зимой нужно подкармливать птиц. Это не просто доброе дело, а важная поддержка для пернатых в холода, ведь без помощи человека им приходится трудно. Но оказывается, что с зимней подкормкой птиц не все так просто, как может показаться на первый взгляд.

Зимняя подкормка птиц – один из вопросов, до сих пор вызывающих споры даже среди специалистов. Одним хочется облегчить жизнь пернатых в долгие, холодные и голодные месяцы, другие считают это нежелательным вмешательством в естественный ход природных процессов. Обе точки зрения оправданы.

### НЕ КОРМИТЬ?

В последнее время все чаще высказываются мнения, что птицы не так сильно и нуждаются в подкормке людьми. Все виды птиц, которых мы сейчас подкармливаем, без проблем пережили тысячи лет, когда зимы были гораздо более суровыми, чем сейчас. Подкормка – явление довольно современное. Оно появилось, когда мы, люди, стали производить больше продуктов питания, чем могли съесть сами. Особенно это касается массового кормления птиц, которое можно наблюдать в наши дни.

В свете результатов научных исследований, которые были опубликованы в 2013 году в журнале Nature\*, получается, что птиц лучше вообще не подкармливать. Ученые из Экстерского университета, Британского орнитологического фонда и их итальянский



Перезбыток корма в кормушке приносит для птиц больше вреда, чем пользы. Каждому виду птиц необходим специализированный корм.

коллега из Турина решили выяснить, какое влияние подкормка птиц оказывает на их размножение. В центре исследования оказалась синица-лазоревка – один из самых частых гостей наших кормушек. Чтобы исследования не мешали внешние факторы, в особенности другие люди, для эксперимента были выбраны три популяции синиц, обитающих в лесу. Поскольку синицы обожают жир, ученые предложили птицам именно этот корм. Одна группа получила чистое сало, вторая – с добавкой витамина Е, а третья не получила ничего. Птицы, особенно такие мелкие, как синица, не могут откладывать запасы жира. Так что теоретически количество съеденного не должно было влиять на их форму в период гнездования, который начинается через несколько недель после окончания зимних подкормок. Однако в жире прекрасно растворяются

разные вещества, в том числе витамины и антиоксиданты, которые надолго остаются в теле. Когда ученые сравнили результаты наблюдений за три года, их ждал сюрприз. Оказалось, что гораздо более успешно размножались те синицы, которые не получали дополнительного питания: желток в их яйцах был крупнее, а птенцы, покидая гнезда, были более сильными и здоровыми. Показатели синиц, получавших витамин Е, были немного лучше, чем у получавших простой жир, но птенцы в обеих этих группах заметно отставали от тех, чьи родители были предоставлены самим себе. Чем это можно объяснить? В результате подкормки нарушается естественный отбор, в результате семьи образуют птицы, которые не пережили бы зиму или были бы настолько слабы, что не решились бы заводить потомство. То есть выжившие слабые особи передадут не самые лучшие гены потомству, что негативно отразится в итоге на всем виде.

Подкормка может также нарушать оценку птицами будущей территории гнездования: раз там есть еда, она может показаться им подходящей, но не быть таковой в действительности. А птенцов невозможно прокормить пищей из кормушки, им нужны насекомые.

Наконец, подкормка может привести к тому, что пернатые откажутся от естественной пищи или будут потреблять ее меньше. А она более сбалансирована и питательна, чем корм, предлагаемый человеком, — птичий фаст-фуд, употребление которого не может не отразиться на состоянии птиц.

Ученые уже не первый год говорят о том, что кормушки, где собираются птицы, становятся рассадником заболеваний. Вызываемый простейшим одноклеточным паразитом трихомонадой, который уничтожил множество британских коноплянок и зябликов, стремительно распространился именно из-за сети кормушек.

## ИЛИ КОРМИТЬ?

Мнение ученых и результаты исследований, безусловно, стоит принять во внимание. Но, все же, птицам, живущим рядом с людьми, особенно в больших городах в сложный период без помощи человека не выжить. Попробуем разобраться, как это сделать правильно, чтобы принести пользу, а не вред. Итак, первое, что должен запомнить человек, который хочет помочь пернатым это то, что полноценно кормить птиц зимой нельзя. **Помощь человека сводится не к кормлению, а именно к подкормке,** то есть к выдаче определенного ограниченного количества корма.

Неправильно подкармливая птиц, человек может им навредить, а закармливая — даже убить. В природе рацион пернатых очень разнообразен. Например, при постоянном наличии семечек в кормушке, синицы попросту перестают искать другую пищу. Зачем летать по лесу, напрягаться, разыскивая в трещинах коры насекомых, когда в кормушке всегда много отличных жирных семечек? Но однообразный рацион, да ещё богатый жирами, приводит к заболеванию печени. Вместо пользы мы наносим птицам непоправимый вред. При этом результаты этого мы зачастую просто не замечаем, так как трупки убитых нашей добротой птиц остаются в дуплах. Но можно обратить внимание на то, что со временем к кормушкам начинает прилетать всё больше птиц с сильно распушённым оперением. А это первый признак того, что птицы себя плохо себя чувствуют. Распушив перо, они пытаются сохранить как можно больше тепла. Чтобы этого не происходило надо твердо уяснить себе, что **в кормушках не должно быть постоянного наличия корма.**

В день в одну кормушку в необходимо насыпать 200 грамм зернового корма. Лучше всего, чтобы к одной кормушке прилетали на прикормку 4-5 птиц, не более, т.к. при большем количестве птиц на одной кормушке возникает риск передачи и/или развития у птиц болезней.



Очень часто птицы рвут лапки об острые края отверстий в кормушках из пластиковых бутылок



Кормление птиц с руки небезопасно в первую очередь для самих пернатых

## Подкармливать птиц нужно регулярно, в одно и то же время.

Лучше приучить себя и птиц к определённому режиму, наполняя кормушки один-два раза в сутки, утром или утром и вечером. Такой подход поможет сохранить пернатым жизнь, но при этом не притупит их естественные инстинкты по поиску пропитания самостоятельно.

Очень важный момент, если вы начали кормить птиц, то делайте это всю зиму каждый день, а не от случая к случаю. Поиск пропитания устроен так, что птицы намечают для себя удачные точки по конкретному маршруту и потом следуют ему. Таким образом, они экономят драгоценную энергию, которая им требуется на обогрев. Если кормушку бросили, это очень плохо: птицы зря теряют силы.

## КОГО КОРМИТЬ?

Оказывается, что в подкормке нуждаются далеко не все виды пернатых. Многие птицы вполне в состоянии добывать себе пропитание сами. И только при неблагоприятных погодных условиях (мороз, ледяной дождь, сильный снегопад) они нуждаются в помощи человека.

В отдельную группу выделяют так называемых синантропов. Это могут быть пернатые самых разных видов, которые настолько привыкли к человеку и его заботе, что многие разучились добывать корм самостоятельно, да и в городских условиях зимой кормовые ресурсы для некоторых пичуг попросту ограничены. Яркий пример синантропов — голуби и городские воробьи. Но иногда к синантропам относят и прикормленных водоплавающих птиц, которые не покидают насиженного места даже зимой. И тут мы опять возвращаемся к регулярности и количеству подкормки. В некоторых районах Череповца поздней осенью часто видят стайки уток. В интернете появляется большое количество фотографий с «замерзшими и голодными» птицами. Первое время сердобольные горожане семьями ходят кормить их, тем самым показывая птицам, что корма здесь достаточно и они, в принципе, могут и не улетать в теплые края. К сожалению, энтузиазма кормить уток регулярно хватает далеко не всем. В итоге, часть птиц погибает, и факт этот, как правило, остается незамеченным. Поэтому осенью нужно дать большей части уток улететь, не прикармливая их, а тех, кто остался на зиму в городе, поддержать.

Крайне не рекомендуется подкармливать сорок и ворон. Эти птицы должны добывать еду самостоятельно, так как неконтролируемый рост популяции этих видов может негативно сказаться на численности других видов птиц.

## ЧЕМ КОРМИТЬ?

Само собой разумеется, что все продукты, которые вы выкладываете в кормушку, должны быть свежими, без признаков гнили или плесени. Но есть и другие виды кормов, которые категорически нельзя выдавать диким пернатым. Ярким примером неподходящего корма считается ржаной хлеб или его крошки. Попадая в органы пищеварения птицы, он начинает очень быстро бродить, в лучшем случае он вызовет расстройство пищеварения, а в худшем, если брожение началось еще в зобе, приведет к гибели птицы от удушья. По этой же причине нельзя подкармливать птичек свежим белым хлебом: он обязательно должен быть слегка подсушенным.

Список запрещенных для диких пичуг продуктов достаточно обширный, и на первый взгляд может показаться, что выбор подходящей еды для них ограниченный, но на самом деле это не так. К тому же, **для разных птиц необходимы разные виды корма.**

Городских голубей лучше всего кормить специально приготовленной смесью или хотя бы пшеницей, а лучше ячменём, которые можно приобрести в зоомагазинах. Из круп лучше всего перловая, которая является очищенным ячменём. В небольшом количестве можно добавлять нежареные семечки.

Воробьям перловка слишком жёсткая, но всё остальное, что едят голуби, для них тоже подходит. Из зерна воробьи предпочитают просо.

Уток в городе лучше всего кормить зерном (зерносмесью или пшеницей) или комбикормом для кур. Но есть нюанс, эти виды корма тонут в воде, приходится либо сыпать их на лёд, либо делать специальные полупогружённые в воду кормушки, что очень сложно в условиях городского водоёма. Поэтому городские утки, как правило, приучены к белому хлебу и другой корм уже берут неохотно.

В кормушку синицам закладывают нежареные семечки подсолнечника, творог средней жирности, смешанный с белыми панировочными сухарями, чтобы творог не слипался, а был крупинками, скоблёную нежирную говядину, натёртое яйцо, сваренное вкрутую, мелко порезанное свежее яблоко. В морозные дни хорошо подвешивать кусочек несоленого сала, класть кусочки сливочного

масла. Надо только учитывать, что кроме семечек к другим кормам синицы должны привыкнуть, так что не огорчайтесь, если первое время они не будут их поедать.

Снегири, дрозды, рябинники, свиристели, щеглы, овсянки, чижи и чечётки, пищухи и корольки — эти птицы настоящие кочевники, нигде подолгу не останавливаются, поэтому к человеческой прикормке сильно не привыкают.

Дрозды и свиристели зимой питаются исключительно мягкими плодами деревьев и кустарников — рябины, боярышника и даже снежноягодника. Их жизнь полностью зависит от наличия ягод на ветках. Поэтому обрывая плоды рябины, мы тем самым сокращаем количество доступного для этих птиц корма. Лучше рябину не заготавливать для зимней подкормки, те, кто рябиной питается, предпочтёт сорвать её с ветки, а не взять в кормушке.

Снегири питаются семенами рябины, ясеня, сирени.

Щеглы, овсянки, чижи и чечётки питаются семенами сорных трав, а чижи и чечётки плюс ко всему кормятся на берёзах.

Пищуха и корольки строго насекомоядные птицы и переживают зиму, разыскивая спрятавшихся под корой или среди хвоянок ели насекомых. Кормушки они никогда не посещают, и помочь им перезимовать мы ничем не можем.

Сойки и дятлы будут благодарны вам за желуди и шишки.

В интернете встречается огромное количество сайтов, на которых есть подробная информация о том, чем можно кормить птиц. Однако не вся эта информация верна. Мы призываем наших читателей обращаться на специализированные орнитологические сайты, на которых размещаются достоверные данные.

## ГДЕ КОРМИТЬ?

Конструкция кормушек для птиц полностью зависит от фантазии и возможностей владельца, но далеко не всегда отвечает важным требованиям. Кормушка не должна быть красивой! **Кормушка должна быть функциональной, качественной, долговечной и безопасной для птиц.** Формат газеты не позволяет печатать снимки птиц, погибших в пластиковых кормушках-капканах. Птицы режут лапки об острые края, застревают внутри и погибают. К обустройству кормушки нужно подойти очень ответственно.

Во-первых, желательно сделать над ней небольшой навес, что выложенные корма не промокли или не присыпались снегом. Кроме того, конструкцию кормушки нужно продумать таким образом, чтобы мелким пернатым было удобно залетать и вылетать из нее. Во-вторых, за кормушкой нужно постоянно ухаживать. Чтобы ваша кормушка не стала источником инфекционных болезней, раз в месяц ее нужно снимать и очищать от остатков корма и помета. Естественно, при кормлении диких птиц следует соблюдать те же требования гигиены, что и для домашних видов. Соответственно, кормушку лучше изготавливать из материалов, которые можно легко помыть, почистить и продезинфицировать. Также желательно предусмотреть внутри небольшие емкости, в которые вы будете насыпать корм. Это поможет лучше контролировать количество съеденных продуктов и не даст птицам разбрасывать корм.

И ещё хочется сказать пару слов о том, где лучше всего размещать кормушки. Безусловно, кормушка за окном весьма привлекательна для человека, но не очень полезна для птиц и совсем не радует соседей. Кормушка — всегда источник мусора. А еще в поисках корма птицы начинают залетать в открытые форточки, что часто для них оканчивается гибелью, нередко птицы разбиваются о стекло. К тому же птичий помёт не украшает подоконники, карнизы, балконы и припаркованные автомобили.

Лучше всего подкармливать птиц в стороне от жилья, выбирая площадку с наличием удобных присад и убежищ на случай появления хищника. Так же надо помнить, что птицам очень опасен ветер, поэтому кормушки должны располагаться в защищённых от него местах.

А любителям подкармливать голубей стоит надевать перед подходом к площадке какую-нибудь оригинальную одежду или специальный халат поверх верхней одежды и снимать его, уходя от подкормочной площадки. Голуби очень быстро привыкают к виду человека, который их кормит, и начинают преследовать его или человека в подобной одежде, что может создавать определенные трудности у случайных прохожих. Согласитесь, что вероятность появления прохожего в таком же, как у вас, халате ничтожно мала.

Лесным пичугам в сложных погодных условиях тоже требуется помощь человека. Но биологи выступают против массовой подкормки лесных птиц. Дело в том, что лесная экосистема очень хрупкая, и неправильная подкормка и отсутствие ухода за кормушками принесет вред не только птицам, но, всему лесному сообществу. Таких неправильных и зачастую опасных для птиц кормушек очень много на территории Зеленой Рощи и на тропе здоровья в Зашекс-

нинском районе г. Череповца. Мы подробно писали об этом в выпуске газеты «Остров спасения» №1(9) 2015 г. (все выпуски газеты размещены на сайте дарвинский.рф)

**Покормите, но не приучайте к рукам!** В том, что птиц приучают брать корм с руки, кроется большая опасность для пернатых, о которой, как правило, мало кто задумывается. Вы приручили, покормили, умилились, сделали фото и ушли. Следом за вами придёт другой и не с такими благими намерениями, как у вас. Птицы, возможно, подлетят и так же доверчиво сядут на руку. И, конечно же, не стоит забывать об опасных заболеваниях, которые птицы могут передать человеку при непосредственном контакте, особенно это касается детей.

**А мы напоминаем, что 1 ноября стартует наша ежегодная акция «Птичья столовая». Все подробности на сайте дарвинский.рф**

*Статья создана по материалам из свободных источников*

#### МНЕНИЕ СПЕЦИАЛИСТА

*Мирослав Вячеславович Бабушкин, орнитолог, к.б.н., заместитель директора по научной работе ФГБУ «Дарвинский государственный заповедник».*

«Когда люди подкармливают птиц, те часто к этому привыкают и со временем прекращают самостоятельные поиски корма в природе, а это порой может привести к их гибели. Поэтому я рекомендую: если вы решили подкармливать каких-то птиц, старайтесь делать это регулярно, каждый день. Пусть это станет для вас такой же обязанностью, как и кормление любимой кошки или собаки. Кроме того, диким птицам лучше давать не хлеб, который забивает их пищеварительный тракт, вызывает дисбактериоз и делает организм более уязвимым к инфекциям, а специально предназначенные для этого птичьего корма, которые можно купить в специализированных магазинах».

#### Городские опасности

«Ежегодно 20-30 птиц поступают в реабилитационный центр заповедника с травмами, полученными в результате ударов о витрины и застекленные балконы. Не воспринимая стекло как преграду, они врезаются в него на большой скорости. Многие при этом гибнут. Проблема эта сейчас очень актуальна, ведь тех же застекленных балконов в жилых домах Вологодчины становится все больше. Тем не менее ее достаточно просто решить: нужно наклеить на стекло какое-нибудь хорошо заметное изображение – лучше всего силуэт хищной птицы, но можно и какие-то другие. К примеру, в Новый год большую бумажную снежинку. И тогда, заметив опасность, крылатый летчик вовремя скорректирует свой воздушный маршрут и свернет в сторону.

Думайте о последствиях своих действий и не становитесь причиной смертей многих ни в чем не повинных животных».

## ЗАТОПЛЕННЫЕ СВЯТЫНИ

*Продолжение. Начало в выпуске газеты «Остров спасения» №1(25) 2019*

### ДРЕВНИЙ ГОРОД ЛУКОВЕЦ И ЕГО ХРАМЫ

Бурная строительная и хозяйственная деятельность графа Петра Михайловича Бестужева-Рюмина, о которой мы писали в предыдущем номере, потребовала привлечение в Луковец и Городище всевозможных мастеров: кожевников, мельников, резчиков, столяров, золотильщиков, оконщиков, сыромятников, крашенников, скорняжников, набойщиков, овчинников, гончаров изразцов и всякой посуды, печников, кирпичников, слесарей, кузнецов, колесников и т.п.

Стоит ли удивляться, что и в последующие годы Луковецкий край славился своими мастерами.

В память о Бестужеве в архиве Череповецкого музейного объединения хранится толстый (объемом 459 страниц) «Сборник выписок из писцовых, межевых и отказных книг на вотчины и имения Петра Михайловича Бестужева-Рюмина». XVIII века.

Нельзя не обратить внимание на благочестие графа, который в инструкции управляющему особо указал, что надлежит «всякого хлеба отсыпать на церковный расход в особую житницу четвертую часть и с того хлеба давать церковникам Луковецким и Городищским и земским дячкам; понеже они также при церквях службу имеют, также и на другой церковный расход, на вино церковное и на ладан, и на свечи, и на всякую церковную потребу».

Таким образом его попечение о родовой вотчине дало мощный толчок развитию Луковецкого прихода и обеспечило дальнейшее благосостояние.

В 1743 году после смерти Петра Михайловича село Луковец перешло по наследству его старшему сыну Михаилу Петровичу Бестужеву-Рюмину – известному русскому дипломату. В том же году Михаил Петрович женился на графине Анне Гавриловне Ягужинской – матери хорошо известной киномаме Анастасии Ягужинской и дочери великого канцлера Гавриила Ивановича Головкина. Однако, семейное счастье оказалось крайне недолгим. В июле 1743 года Анна была арестована по делу Лопухиных и 29 августа осуждена к наказанию кнутом, урезанию языка и ссылке. Сам Бестужев в ходе следствия содержался под караулом. Обстоятельства дела достаточно ярко и драматично показаны в фильме про гардемарин. Анна (хозяйка Луковецкого поместья) скончалась в ссылке в 1751 году, а Михаил Петрович (его хозяин) – 26 февраля 1760 года – в Париже, находясь на дипломатической службе.

Поскольку детей у него не было, наследство покойного, включая села Луковец и Городище, принял воспитанный в доме графа родной племянник князь Михаил Никитич Волконский (09.10.1713-08.12.1788).

Михаил Никитич также занимал выдающееся общественное положение. Он числился сенатором, генерал-аншефом, главнокомандующим в Москве. Его возвышению способствовала поддержка дворцового переворота 1762 года, в результате которого императрица Екатерина Великая пришла к власти. В 1780 году он вышел в отставку и проживал в своих многочисленных имениях. Бывал ли Волконский в Луковце не известно.

Последним именитым жителем Луковецкой и Городищенской усадеб был находившийся здесь в ссылке в 1741 году будущий канцлер Российской Империи Алексей Николаевич Бестужев-Рюмин.

По-видимому, с 1743 года (после смерти его отца) Луковецкое имение стало заглазным, что не лучшим образом сказалось на состоянии барских усадеб.

Но храмы тщанием местных жителей своевременно ремонтировались, благоукрашались и даже расширялись, так как население прихода постепенно увеличивалось.

В 1780-х годах прихожане решили кардинально перестроить теплую каменную Вознесенскую церковь. Благословенную грамоту на это дал архиепископ Ростовский и Ярославский Арсений (1783-1788). Освящение храма состоялось в 1803 году по благословению уже новгородского архиепископа, так как в 1788 году Луковецкий приход был передан из Ростовской в Новгородскую епархию.



*Князь Михаил Никитич Волконский*



*Село Луковец со стороны Успенской слободы*

Село выглядело очень живописно. На правом берегу Шексны, окруженные церковной оградой, стояли две пятиглавые церкви (теплая Вознесенская с приделом Николая Чудотворца, кресты на ней были обиты белым «английским» железом, и холодная Петропавловская) и четырехгранная колокольня с часами и боем (принадлежность городов и крупных монастырей, а никак не сел). По обе стороны церковных ворот помещались 24 купеческих лавки и на углах ограды – амбары для товаров. Между церковной оградой и берегом реки лежала узкая (6 сажень) и длинная (86 сажень) торговая площадь с обрубом и тремя спусками к реке и с оградой по берегу. В Луковце ежегодно проходили ярмарки (26 июня по старому стилю – на праздник Тихвинской иконы Божией Матери и 26 декабря – Собор Пресвятой Богородицы). На кладбище располагалась часовня. Поскольку Луковец являлся волостным центром, в нем имелись волостное правление и квартира урядника, а также церковно-приходская школа, две мелочных лавки, 1 казенная винная лавка. Здесь же на правом берегу находились господская усадьба, дома церковников и две крестьянские слободы, верхняя и нижняя. В 1909 году в Луковце проживало 920 человек и в смежной с ним деревне Луковец (Заручевье) – 147 человек.

Но и это еще не все. На противоположном берегу Шексны находилась зареченская часть Луковца, носившая название Успенская Слобода с численностью населения 619 человек. К ней примыкал крупный Луковский лесопильный завод, близ которого прожива-

ло 53 человека. Как видим, общее население Луковца, включая смежные с ним деревни, приближалось к 2 тысячам, превращая его в одно из крупнейших поселений края.

Успенская слобода славилась своей древней одноглавой Успенской церковью (1669 г.), состоявшей на учете как ценнейший памятник старины. Кроме того, в ней располагались двухклассное министерское училище, мануфактурная и мелочная лавки.

К приходу были приписаны деревни и сельца, то есть селения в которых жили помещики: Ваганиха, Давыдова, Торново-Сергеевка, Александровка, Каргач, Веретье и другие. В Александровке, Давыдове и Торове имелись деревянные часовни.

Абсолютное большинство перечисленных деревень ныне покоятся на дне Рыбинского водохранилища. Лишь о некоторых сохранилась память в современных названиях. Так, затопленное сельцо (впоследствии деревня) Торново обрело вторую жизнь в одноименной базе отдыха. Название деревни Ваганиха сохранил остров на Рыбинском водохранилище.

К величайшему сожалению, часть замечательных топонимов исчезли с современных карт. А ведь некоторые из них были известны каждому русскому человеку. Взять хотя бы расположенное в 1 версте от Луковца сельцо (мызу) Лукоморье с усадьбой купца А.С. Судакова. В названии этого селения знаменитый пушкинский пролог из «Руслана и Людмилы» обрел свою вторую жизнь и становился зримым и реальным. Вообще Череповец в начале XX века вполне можно было отнести к пушкинским городам. В



Протоиерей Андрей Богословский

1899 году Череповецкая Дума к 100-летию поэта постановила открыть две бесплатные воскресные школы для взрослых. Вскоре в память о поэте была торжественно открыта живописная Пушкинская улица, от которой сейчас сохранился лишь небольшой фрагмент. В Череповце появился даже свой Пушкинский завод минеральных вод, открытый в местечке Пушкино (ныне здесь располагается профилакторий «Родник»). И как достойный итог почитания памяти великого поэта стало существование близ города загадочного Лукоморья. Купец А.С. Судаков относился к богатым людям города и мог себе позволить воссоздать в усадьбе характерные черты пушкинского Лукоморья. Правда, источники умалчивают, сделал ли он это или нет.

К числу других утраченных исторических названий относится ручей Топрома, близ которого располагался топромский ёз (рыбная ловля), красная рыба и черная икра с которого поставлялись на стол самому государю. В непосредственной близости от Луковца у устья реки Суды располагался второй «Усть-Судский» митрополичий ёз, рыба с которого поставлялась на стол митрополитов Московских и Всея Руси, а после учреждения патриаршества – патриархов.

Еще одним оригинальным местным названием являлись «Собачьи Пролазы», так именовалось старое русло реки Шексны близ Луковца. Дело в том, что Суда выносила в Шексну песчаные отложения, образовав даже свой остров под названием Песчаный Наволок. В результате, фарватер Шексны, благодаря многочисленным мелям и поворотам, оказался крайне неудобным для судоходства. Лоцманы сердито говаривали, что здесь не судам ходить, а собакам лазать. Так и появилось название «Собачьи пролазы». Впоследствии русло Шексны было спрямлено путем устройства Луковецкого перекопа.

С Луковецким храмом связаны судьбы многих известных священнослужителей, правда, рассказать о них в рамках небольшой статьи не представляется возможным. Тем не менее, одно имя мы просто обязаны упомянуть. Это кавалер исключительно редкого для священников ордена святого Георгия протоиерей Андрей Александрович Богословский (21.09.1869-02.09.1916). Он родился в семье диакона Вознесенской церкви села Луковец Александра Ермиловича Богословского. По окончании Новгородской духовной семинарии был рукоположен во священника к церкви села Заозерны Новгородской епархии. В 1893 году перешел в ведомство протопресвитера военного духовенства Александра Желобовского, где проходил службу сначала священником 1-й Туркестанской бригады, а затем – Ташкентского Спасо-Преображенского собора (1897-1904). В 1904-1905 годах батюшка участвовал в Русско-Японской войне в составе 22-го и 23-го Восточно-Сибирских стрелковых полков, проявив там чудеса храбрости, о чем свидетельствует множество полученных им военных наград. 3 ноября 1904 года он был высочайше пожалован орденом Святой Анны 3-й степени с мечами (ордена «с мечами» давались за фронтовые заслуги). Менее чем через месяц (29 ноября 1904 года) батюшка получил



Отец Андрей принимает присягу, 1917 г.

вторую высочайшую награду – орден Святой Анны 2-й степени с мечами. Кроме того, за героизм, проявленный на фронте, 7 июля 1905 года он был удостоен ордена Святого Владимира 4-й степени с мечами и бантом, а 3 февраля 1906 года – золотого наперсного креста на Георгиевской ленте. Об этой войне о. Андрей Богословский написал две статьи «Впечатления военного священника на перевязочном пункте» и «Полковой праздник в Маньчжурии», опубликованные в 1905 году в «Вестнике военного духовенства».

С 1907 года отец Андрей служил благочинным Сибирского флотского экипажа во Владивостоке. В 1910 году был возведен в сан протоиерея, с 1913 года исправлял обязанности благочинного Владивостокских морских церквей. В этом же году был высочайше пожалован наперсным крестом на Владимирской ленте «В память 300-летия Дома Романовых». В 1914 году являлся делегатом Первого съезда военного и морского духовенства и, в числе других священнослужителей удостоился аудиенции у государя-императора.

После начала Первой мировой войны ба-

2 сентября 1916 года он погиб. Невзирая на беспрестанный огонь, он стоял под градом пуль без каски, с развевающимися по ветру седыми волосами и благословлял всех воинов высоко поднятым крестом. Очевидцы вспоминали, что даже французы-католики, проходя мимо русского священника, снимая каски, крестились, а у кого была такая возможность целовали наспех православный крест. При этом ни одна пуля не попала в грудь священника. Его сразил лишь разорвавшийся неподалеку снаряд. Санитары, наскоро перевязав раненного о. Андрея, понесли его на носилках на перевязочный пункт. Но донести не успели. Немецкие аэропланы стали в упор расстреливать бегущих и сразили батюшку насмерть одной из пулеметных очередей. Согласно приказу главнокомандующего Французской армией маршала Фоша отец Андрей Богословский получил посмертно орден Почетного Легиона и Военный Крест с пальмой. То есть к российским высоким наградам прибавились еще и французские.

В советские годы Луковецкие храмы разделили судьбу окрестных приходов. Их свя-



Археологический раскоп в Луковце

тюшку командировали окормлять 6-й Финляндский стрелковый полк, доблестно сражавшийся против австро-германцев. Чудеса храбрости проявлял и сам священник, что не могло укрыться от военного начальства. В 1915 году отец Андрей получил исключительно редкую для военных пастырей награду – орден Святого Георгия 4-й степени. В приказе протопресвитера Георгия Шавельского от 10 ноября 1915 г. отмечено: протоиерей Андрей Богословский, «... стоя на возвышении, благословлял каждого подходившего к нему воина. Когда началась стрельба, он остался на прежнем месте. Грудь его защитила дароносица, висевшая на шее, дав пуле, летевшей в сердце, боковое направление».

В 1916 году батюшка был направлен с русскими войсками во Францию, получив назначение священника 2-го Особого полка на Французском фронте.

щеннослужители и члены церковного актива периодически подвергались репрессиям, община облагалась непосильными налогами, всевозможными средствами власти принуждали верующих отказаться от молитвенных зданий. Первой в 1933 году закрыли холодную Петропавловскую церковь, сохранилась так и нереализованный проект переоборудования ее под светские нужды. 20 ноября 1933 года вышло постановление Ленинградского облисполкома о закрытии старинной деревянной Успенской церкви. Не взирая на охранный статус, она была разобрана «по ветхости».

Тем не менее, богослужения в Луковце совершались вплоть до ареста последнего священника (22 сентября 1937 года).

29 декабря 1938 года вышло постановление Вологодского облисполкома о закрытии последнего храма прихода – теплого Вознесенского и разборке его, так как церковь попадала в зону затопления.

21 мая 1939 года был подписан передаточный акт, согласно которому все церковные постройки села Луковец передавались Череповецкому отделению Волгостроя НКВД.

Вскоре после этого они были уничтожены. Весной 1941 года началось затопление, в целом завершившееся к 1947 г.

В результате, старинный Луковец, как казалось, навсегда прекратил свое существование. Но случилось невероятное. Гибель древнего города стала началом его широкой известности.

Еще в конце 1920-х годов в Луковце случайно обнаружили два рабочих топора XI—XIII веков, один из которых был инкрустирован серебром, но находке тогда не придали большого значения.

В 1940-х годах вода стала размывать Луковецкое городище, вынося на поверхность многочисленные реликвии, которые не укрылись от внимательного взора почетного гражданина г. Череповца Ангелины Анатольевны Алексеевой. В 1945 году (после окончания войны) Ангелина Анатольевна вместе со школьниками стала совершать туристско-краеведческие походы. Одним из первых она посетила Луковецкий остров, обнаружив на его поверхности десятки предметов: ножи, шиферные пряслица, костяные поделки, гребни, бусы, инструменты.

Свои находки она регулярно килограммами сдавала в череповецкий музей, в результате в нем сформировалась обширная коллекция (около 1000 предметов) археологических памятников из Луковца, относящаяся к числу наиболее ценных

Естественно, что эти реликвии не могли остаться незамеченными специалистами. Поэтому в 1981 году в Луковец была направлена первая научная экспедиция археологов. Первый заложенный шурф до дна довести не удалось, зато ученые выявили слой, в котором превосходно сохранялось дерево. В 1992 году, когда Луковецкий остров вновь поднялся из глубин вод, была организована вторая экспедиция. Ученые смогли заложить раскоп площадью 48 квадратных метров, который подтвердил высказанную ранее гипотезу: Луковец по праву можно отнести к древним городам.

В 1995 году исследование продолжились. Весь полевой сезон археологи прожили на острове. В следующем 1996 году уровень водохранилища был рекордно низкий, поэтому специалистам удалось поработать особенно плодотворно, они совершили раскопки в течение августа и сентября, сделав два раскопа общей площадью более 100 квадратных метров. В 1999 и 2002 годах экспедиции повторились. Совершались они и в более позднее время, когда Луковецкий остров выходил на поверхность. Число находок исчислялось тысячами. Здесь были и пряслица с процарапанными буквами, и крышка от деревянного сосуда с загадочным обрывком слова «...ва», были рисунки и сложный растительный орнамент, процарапанные на бересте, обнаружили берестяной свиток с заглавной буквой N с завитушками на концах. На Луковце нашли фрагменты редчайших для Руси начала второго тысячелетия цветных стеклянных кубков, которым пользовались только знать, и два серебряных дирхема X века. Один из них был расклепан древним умельцем, который пытался сделать из монеты шумящую подвеску. Второй оказался цельным. Попадались и «чешуйки» – серебряные монеты удельных княжеств.

Все перечисленное укрепило археологов в уверенности, что Луковец был древним городом (одним из центров края) со своей древней богатой историей и в том, что он является ценнейшим археологическим памятником, который скрывает в своих недрах немалое число удивительных находок, которые помогут разгадать многие загадки истории Русского Севера.

Историк-краевед  
Михаил Геннадьевич Мальцев